

ESU



division des services informatiques
vice-rectorat de la Nouvelle-Calédonie



Guide d'utilisation de ESU

Guide d'utilisation de ESU

Environnement Sécurisé des Utilisateurs

Table des matières

I.Introduction.....	3
<i>A.Présentation.....</i>	<i>3</i>
<i>B.Structure générale de l'outil.....</i>	<i>3</i>
<i>C.Compatibilité.....</i>	<i>3</i>
II.Présentation.....	3
III.Les groupes de machines.....	4
<i>A.Création d'un nouveau groupe de machines.....</i>	<i>4</i>
<i>B.Les Gestionnaires.....</i>	<i>6</i>
<i>IV.Les utilisateurs et groupes d'utilisateurs.....</i>	<i>7</i>
<i>A.Création d'un nouveau groupes d'utilisateurs dans un groupe de machines.....</i>	<i>7</i>
V.Le proxy.....	7
VI.Les imprimantes.....	9
VII.Les mises à jour avec WSUS.....	9
VIII.Trucs et astuces.....	10
<i>A.Les raccourcis du bureau et du menu démarrer par défaut.....</i>	<i>10</i>
<i>B.Les icônes du bureau.....</i>	<i>11</i>
<i>C.Les Dossiers personnels.....</i>	<i>11</i>
<i>D.Accès limité à un poste en fonction de l'utilisateur.....</i>	<i>13</i>
IX.Personnalisation du fond d'écran.....	13
X.Titre 1.....	16
A.Titre 2.....	16
1.Titre 3.....	16
a.)Titre 4.....	16
Titre 5.....	16

Environnement Sécurisé des Utilisateurs

I. Introduction

A. Présentation

- ESU (Environnement Sécurisé des Utilisateurs) est une application de gestion avancée des postes clients. ESU permet de configurer le poste de travail à l'ouverture de session en fonction du nom de l'utilisateur ou des groupes dont il est membre et du nom de la machine cliente.
- Les fonctionnalités principales d'ESU sont :
 - paramétrage des restrictions sur le poste (par exemple : désactivation de la modification de l'heure, masquer des lecteurs dans le poste de travail, etc...) ;
 - affichage d'un fond d'écran avec possibilité d'y inscrire des informations complémentaires ;
 - installation d'imprimantes réseau (possibilité de coupler avec l'auto-installation des pilotes) ;
 - paramétrage d'applications (ex : page de démarrage de Firefox) ;
 - redirection de dossiers vers un lecteur réseau (ex : Mes Documents, Bureau, Menu Démarrer) ;
 - interdiction d'accès à un groupe de machines à certains utilisateurs.
- Ces fonctionnalités sont représentées sous forme de règles dans le fichier de référence `\\scribe\esu\Console>ListeRegles.xml`

B. Structure générale de l'outil

- ESU se compose de deux parties :
 - la console, qui sert à paramétrer l'ensemble des règles ;
 - le client, qui applique les règles sur le poste.
- Le dossier `\\scribe\esu\Console` contient la console, des modèles de groupes de machines et d'utilisateurs et l'éditeur de la liste de règles.
- Le dossier `\\scribe\esu\Base` contient les paramètres définis dans la console ESU.

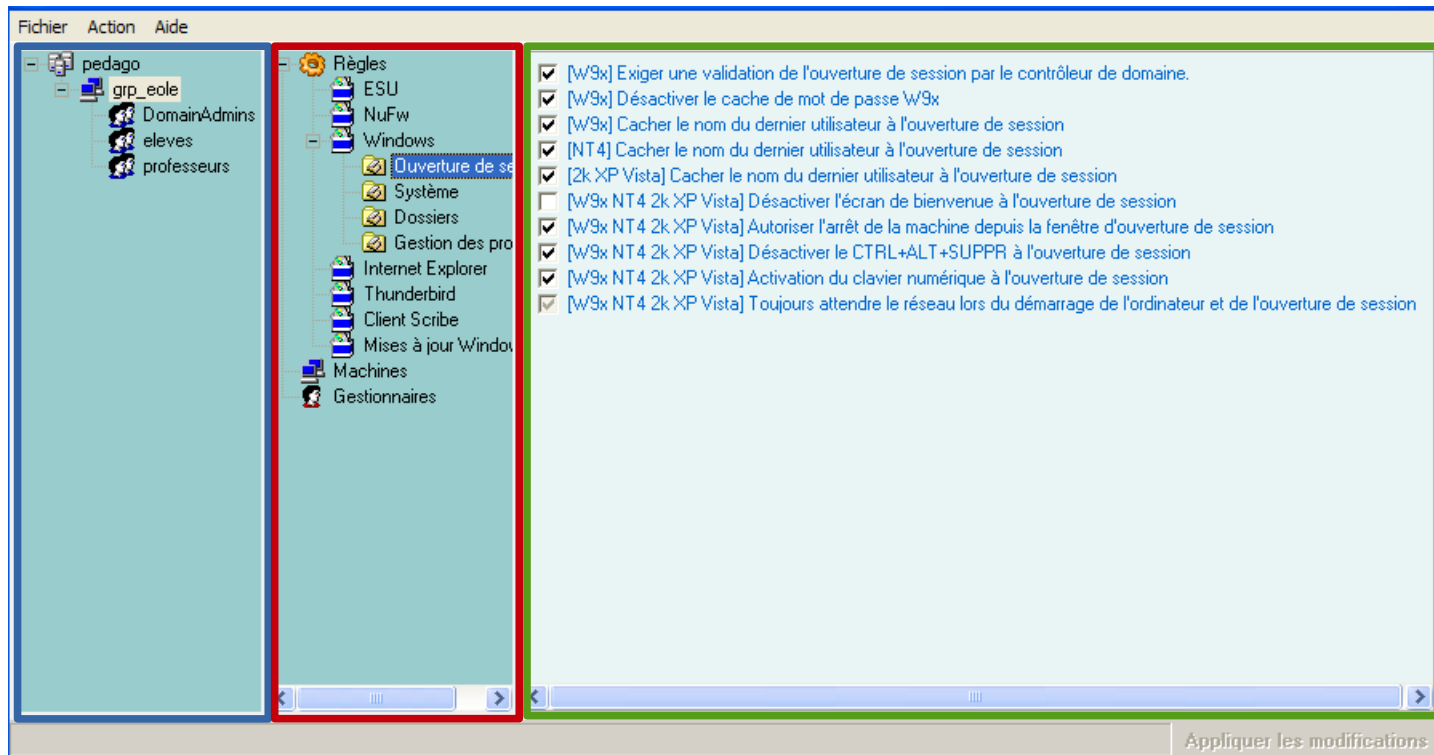
C. Compatibilité

- ESU est pleinement compatible avec Windows XP/7/8
- La compatibilité avec Eclair, ClientScribe et ClientHorus est plus limitée.
- Seule la gestion du fond d'écran et celle de Firefox sont aujourd'hui assurées.

II. Présentation

- La console ESU sert à paramétrer les règles qui seront appliquées sur les machines clientes lors de l'ouverture de session. La liste des règles disponibles est définie dans le fichier `\\scribe\esu\Console>ListeRegles.xml`
- Elles sont réparties en deux groupes :
 - Les règles **machines** définissant le comportement global des machines, elles sont appliquées quelque soit l'utilisateur qui se connecte ;
 - les règles **utilisateurs** définissant l'environnement de l'utilisateur comme les restrictions, le paramétrage de l'explorateur et du fond d'écran, etc...
- Par défaut, seul l'utilisateur **admin** a accès à la console. Pour faciliter l'accès, un raccourci est créé dans son répertoire personnel (U:).
- La console est organisée en trois parties
 - la première liste les groupes de machines du domaine, et les utilisateurs/groupes gérés dans ce groupe de machines ;
 - la seconde contient les différentes catégories de règles. Ces catégories peuvent comporter des sections ;
 - la troisième partie affiche les règles et leur paramétrage.

Environnement Sécurisé des Utilisateurs



Fenêtre principale d'ESU

- La première colonne montre l'organisation générale d'ESU. La première ligne indique le nom du domaine. Celui-ci contient un ensemble de groupes définis en fonction du nom des machines. Chaque groupe de machines contient des utilisateurs ou des groupes d'utilisateurs.
- Lors de l'ouverture de session, ESU va chercher à quel groupe appartient la machine sur laquelle l'utilisateur se connecte. Si un groupe de machine est trouvé, ESU va chercher s'il contient l'utilisateur ou un des groupes auxquels l'utilisateur appartient.



Attention :

La liste des groupes de machines et des utilisateurs est parcourue du haut vers le bas. Si une machine appartient à plusieurs groupes, le premier sera utilisé, les autres seront ignorés.

Il en va de même pour les utilisateurs/groupes d'utilisateurs.

III. Les groupes de machines

A. Création d'un nouveau groupe de machines

- Les groupes de machines servent à regrouper les machines dans une même configuration en fonction de leur nom.
- A l'installation du module, ESU est pré-configuré avec un groupe de machines **grp_eole** paramétré afin de prendre en compte toutes les machines du domaine (simplement avec le caractère *).
- Ce groupe de machines a été pré-créé afin de servir d'exemple et pour que l'installation du client Scribe soit suffisante pour obtenir une station pleinement fonctionnelle dès la première ouverture de session.



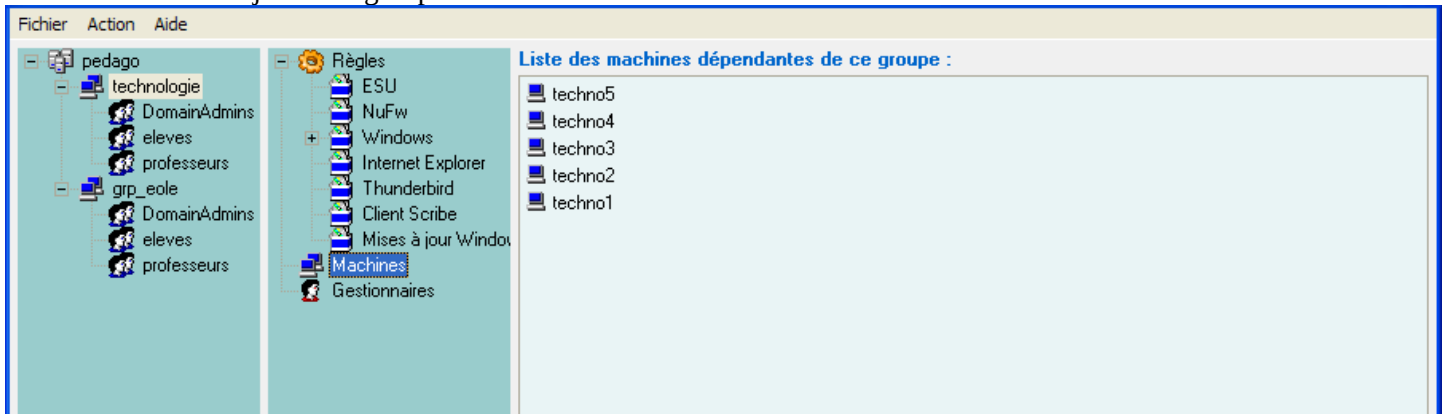
A retenir :

Le groupe de machine **grp_eole** doit **toujours** être placé à la fin de la listes des groupes de machines.

- Pour créer votre propre groupe, faire un clic droit sur le **domaine (pedago)** et sélectionner **Nouveau groupe de machines**

Environnement Sécurisé des Utilisateurs

- Renseigner le nom du groupe de machines (ex : technologie, C300, sallesdesprofs) et paramétrer les noms des machines à ajouter au groupe.



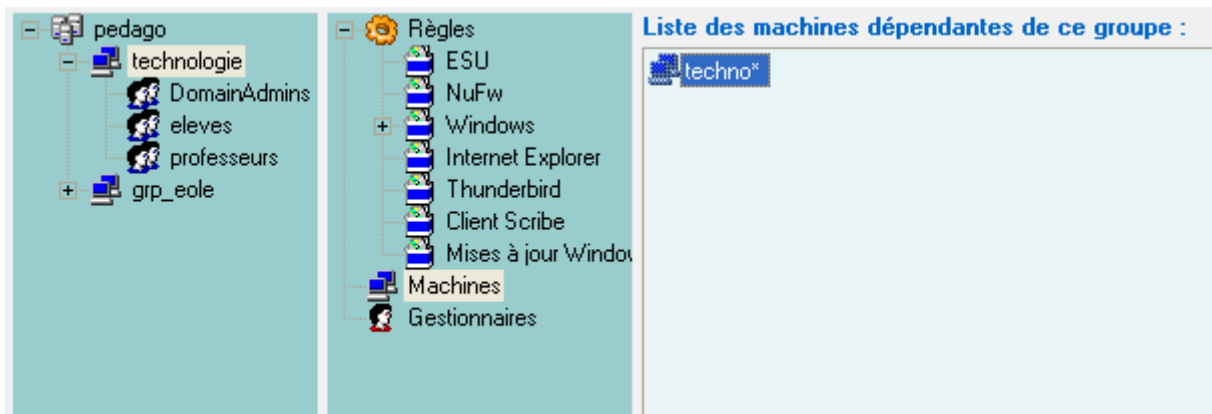
Ajout des noms de machines appartenant au groupe

- Par défaut, les nouveaux groupes de machine sont créés en utilisant le modèle ESU **GroupeMachine_[Scribe].xml** situé dans \\scribe\esu\Console\Modeles\GM
- Ce modèle ajoute automatiquement les groupes d'utilisateurs **DomainAdmins**, **eleves** et **professeurs** avec un ensemble de règles pré-configurées (dossiers redirigés, restrictions, etc...).



Astuce :

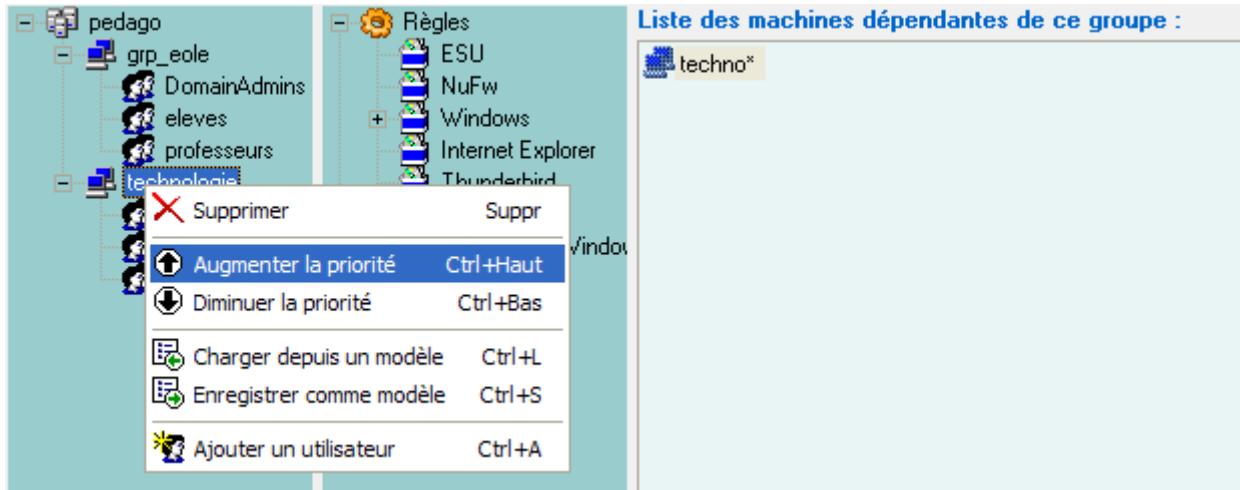
Il es possible de prendre en compte plusieurs machines en une fois en utilisant le caractère étoile.
Ex. : techno*



Utilisation du joker (*) pour paramétrer les noms de machines prises en compte par le groupe

- Une fois le groupe de machines créé, il faut établir sa priorité par rapport au groupe de machine **grp_eole** (s'il n'a pas été supprimé) : faire un clic droit sur le groupe de machine et choisir **Augmenter la priorité**.
- Le raccourci clavier **Ctrl + Haut** permet aussi d'augmenter la priorité.

Environnement Sécurisé des Utilisateurs



Augmenter la priorité d'un groupe de machine

B. Les Gestionnaires

- L'item **Gestionnaire** permet de déléguer l'administration d'un ou plusieurs groupes de machines à un autre utilisateur ou à un autre groupe. Lorsqu'un utilisateur lance la console, il n'a **accès** qu'aux **groupes de machines** pour lesquels il est **défini** comme gestionnaire.
- Le gestionnaire peut modifier la configuration ESU de son groupe de machines et a aussi accès en écriture au répertoire contenant les icônes (I:\<nom_du_groupe_de_machines>).



Ajout de gestionnaires dans un groupe de machines

- Il est également possible d'**ajouter un gestionnaire au niveau du domaine**. Il aura le droit d'administrer l'ensemble des groupes de machines définis dans ESU et d'en ajouter.



Attention :

Les membres du groupe **DomainAdmins** dans le domaine ont un accès complet à la console ESU sans qu'il ne soit nécessaire de les ajouter comme gestionnaires.

D'une manière générale, les membres du groupe DomainAdmins ont les droits d'écriture (donc de suppression) sur l'ensemble des partages du serveur (partages groupe, dossiers personnels, ESU, etc.).

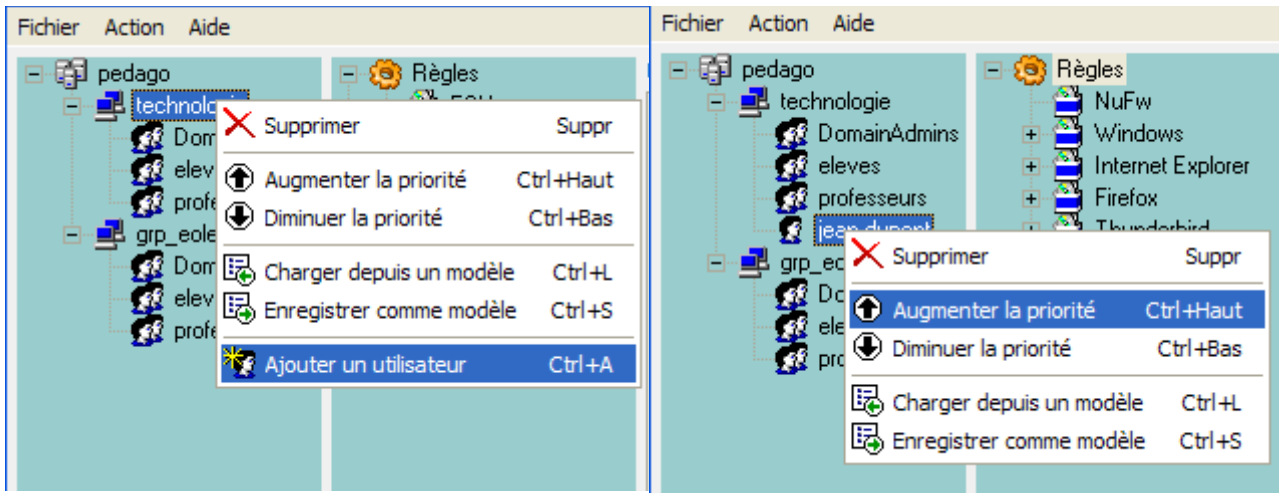
Environnement Sécurisé des Utilisateurs

IV. Les utilisateurs et groupes d'utilisateurs

- Un environnement différent peut être appliqué en fonction du nom de l'utilisateur ou des groupes auxquels il appartient.

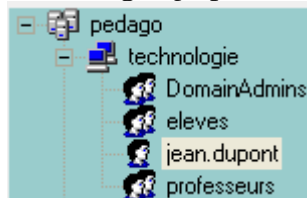
A. Création d'un nouveau groupe d'utilisateurs dans un groupe de machines

- Un clik droit sur le nom du groupe de machine permet d'ajouter un utilisateur ou un groupe.
- Un clik droit sur l'utilisateur ou le groupe permet de le supprimer ou de régler sa priorité.



Ajouter un utilisateur ou un groupe d'utilisateurs

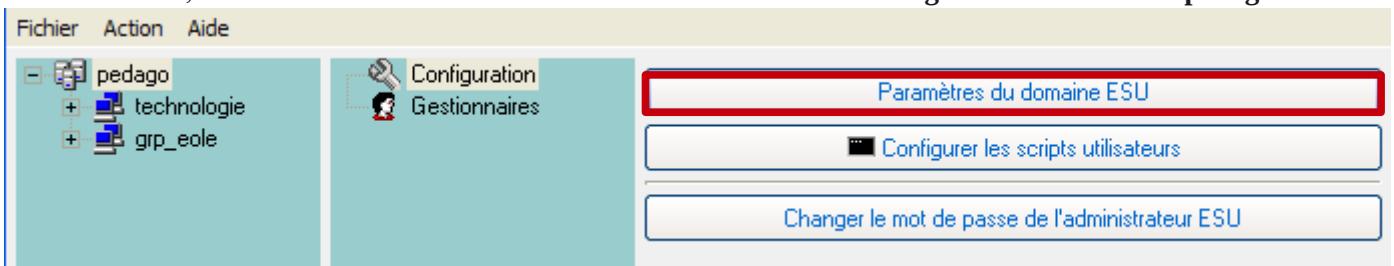
- Comme pour les groupes de machines, les utilisateurs et groupes sont parcourus de haut en bas. ESU s'arrête à la première correspondance.
- Ici, l'utilisateur **jean.dupont** fait partie du groupe **professeurs**. Pour lui appliquer une configuration spécifique, il faut lui affecter une priorité supérieure à celle du groupe **professeurs**.



Augmenter la priorité d'un utilisateur

V. Le proxy

- Il est possible de configurer une seule fois le proxy dans ESU. Cette variable peut maintenant être configurée dans le Scribe par défaut.
- Pour cela, il suffit d'aller dans **Paramètre du domaine ESU** dans **Configuration** du domaine **pedago**.

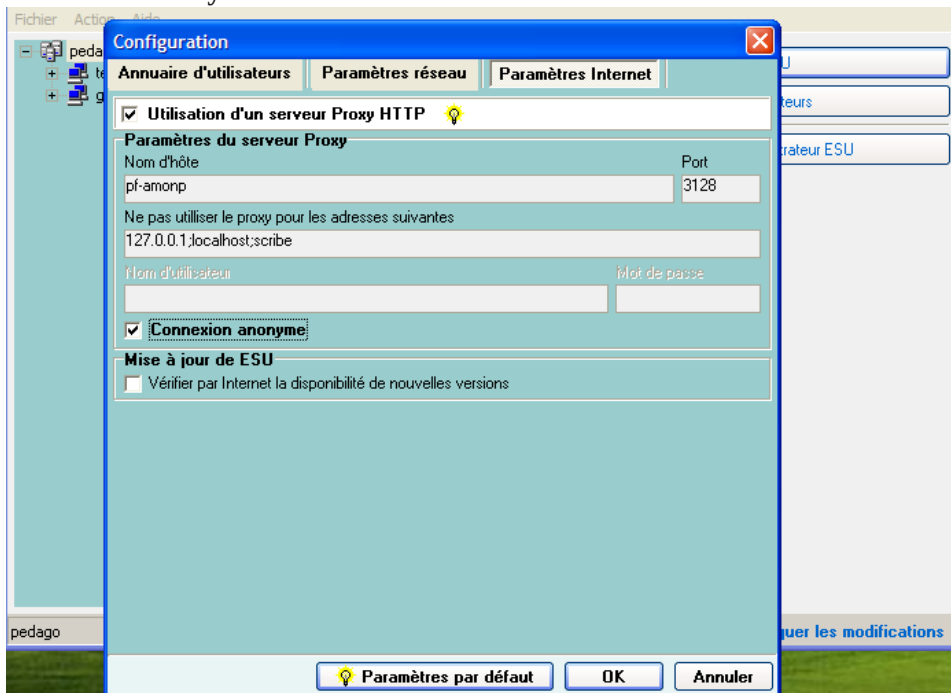


Accéder au paramétrage du domaine ESU

- Cliquer sur **Paramètres Internet**
 - Cocher **utilisation d'un serveur Proxy HTTP**

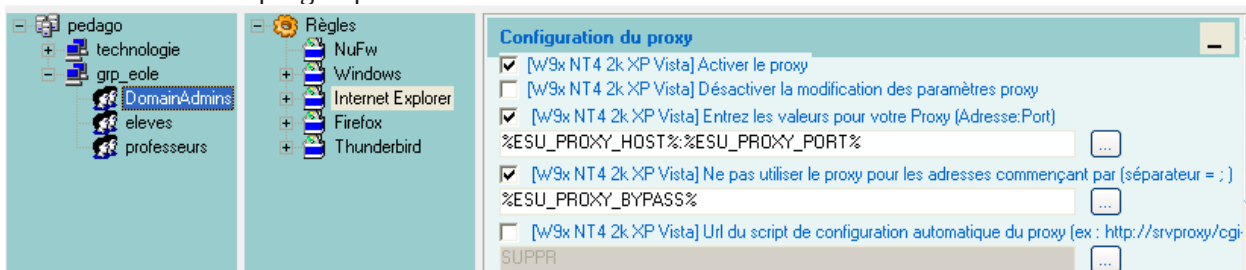
Environnement Sécurisé des Utilisateurs

- Nom d'hôte : IP du Amon ou nom du Amon sur la zone pédagogique
- Port : 3128
- Ne pas utiliser le proxy [...] : 127.0.0.1;localhost;scribe (utiliser un point virgule pour séparer les adresses)
- Cocher **Connexion anonyme**



Configuration des variables ESU pour le proxy

- Cliquer sur **OK**
- Il ne reste plus qu'à mettre en place le paramètre du proxy pour Internet Explorer et Firefox pour chaque groupe d'utilisateur dans chaque groupe de machine.



Exemple de configuration du proxy pour Internet Explorer



Exemple de configuration du proxy pour Firefox

Environnement Sécurisé des Utilisateurs



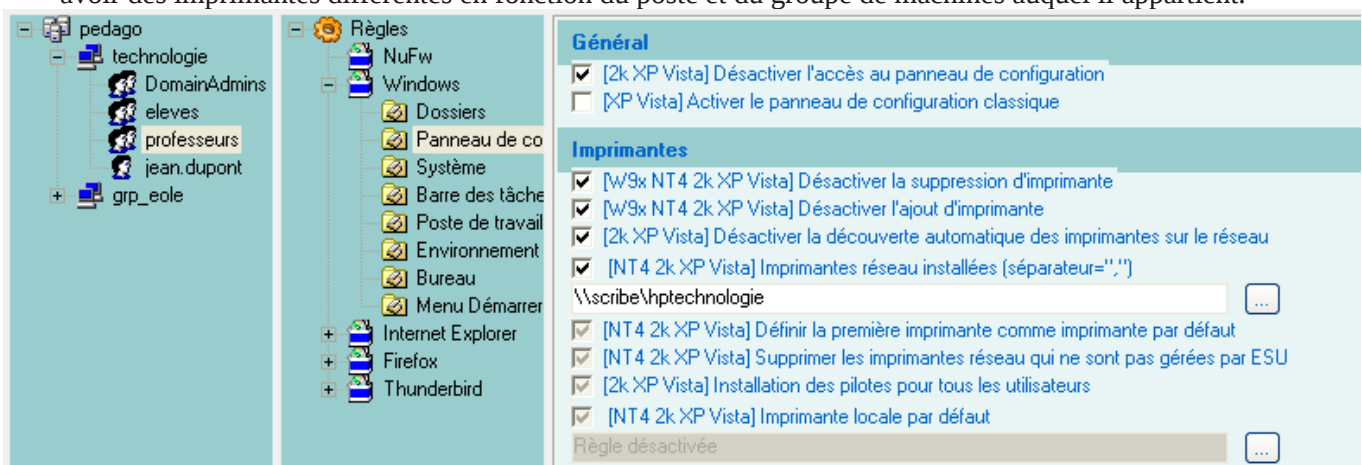
Astuce :

Pour réinitialiser la variable par défaut, il suffit de cliquer sur la coche afin de désactiver puis réactiver le paramètre.

La variable `%variable%` se mettra comme valeur .

VI. Les imprimantes

- Dans la partie règle utilisateurs, que l'on obtient en cliquant sur un groupe d'utilisateurs dans la colonne de gauche, sélectionner **Panneau de configuration** puis section **Imprimantes**.
- A cet endroit vous pouvez spécifier le chemin d'accès aux imprimantes disponibles pour ce groupe d'utilisateur dans ce groupe de machine. Le format sera le suivant :
`\\<nom_serveur_impression>\<nom_partage_imprimante>`
(ex : `\\scribe\HPC14` ou `\\sa304-P01\deskjetA304`).
- Ainsi, élèves et professeurs peuvent avoir des imprimantes différentes sur un même poste et un utilisateur peut avoir des imprimantes différentes en fonction du poste et du groupe de machines auquel il appartient.



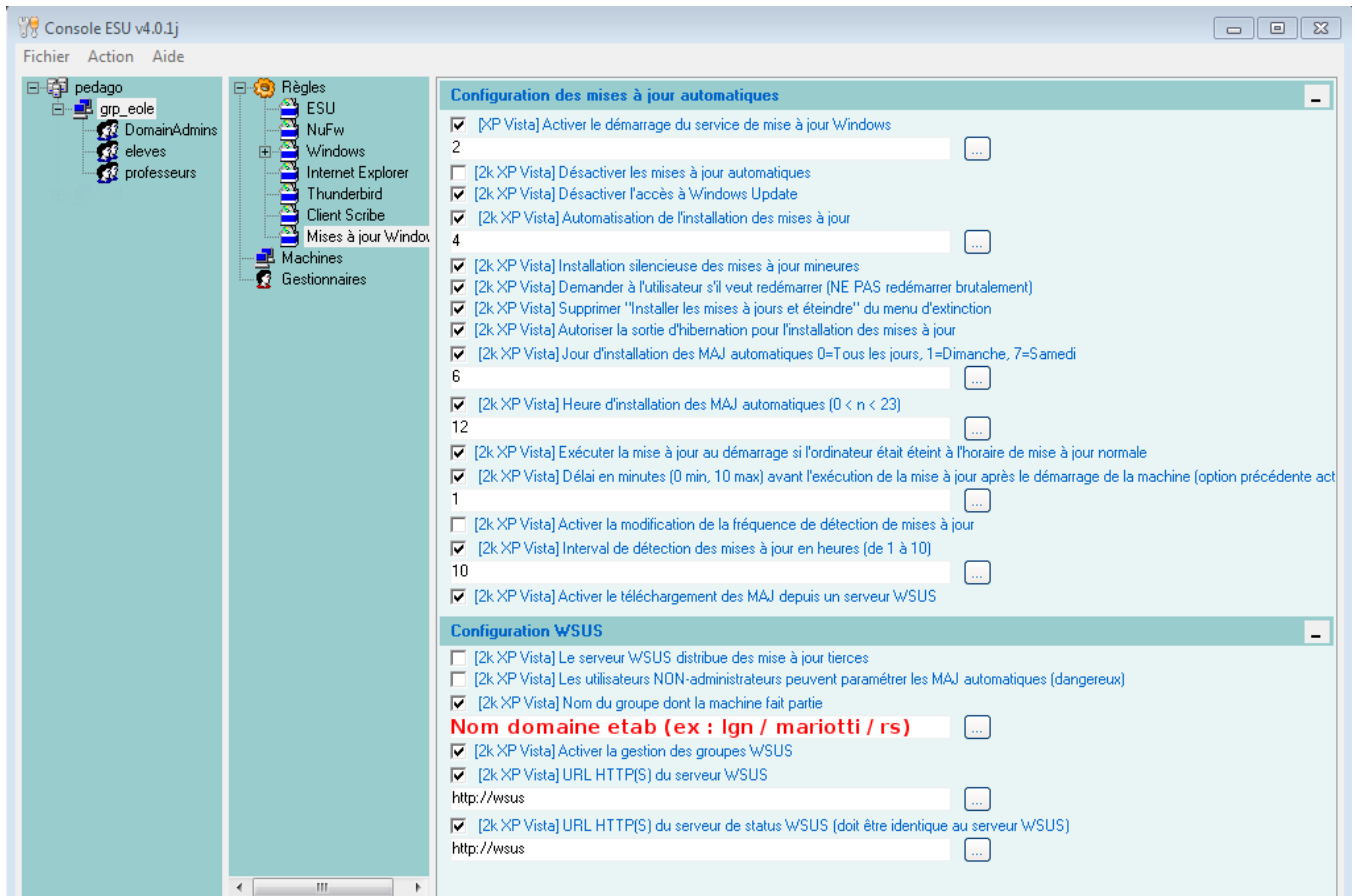
Exemple d'ajout d'une imprimante réseau

- Il est possible d'ajouter plusieurs imprimantes réseau en les séparant par une virgule. L'imprimante placée en premier fera office d'imprimante par défaut. Pour cela, il faut cocher la règle **Définir la première imprimante comme imprimante par défaut**.

VII. Les mises à jour avec WSUS

- Chaque établissement est pourvu d'un serveur Microsoft Windows 2008 avec le service WSUS.
- Ce serveur permet d'éviter que chaque ordinateur réalise ses mises à jours en allant récupérer les fichiers à travers Internet directement sur les serveurs de Microsoft.
- Pour en bénéficier, il suffit de respecter la configuration suivante pour chaque groupe de machines.
- Les paramètres suivant peuvent se résumer de la manière suivante :
 - L'installation des mise à jours se fait tous les vendredi à midi.
 - Si la machine était éteinte à ce moment, elle exécutera sa mise à jour 1 minutes après sont allumage.
 - Les installations de mise à jour se font de manière silencieuse.
 - L'utilisateur est avertie et sollicité dans le cas ou un redémarrage de la machine est nécessaire. Donc si l'utilisateur répond non et demande de ne pas l'embêter pendant 4 heures (valeur maximum offerte). Il ne devrait pas se faire couper dans son travail.

Environnement Sécurisé des Utilisateurs

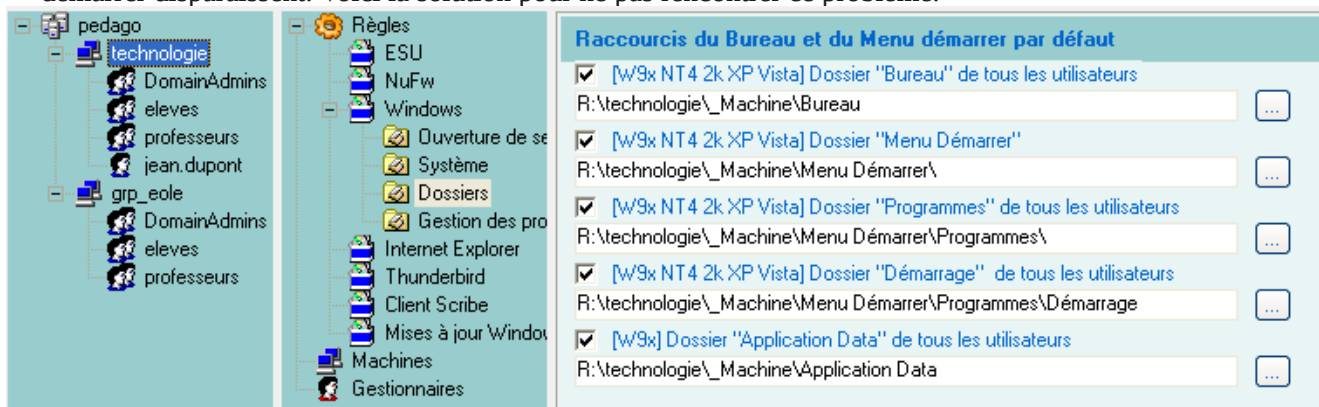


Configuration à appliquer sur chaque groupe de machines pour activer la mise à jours depuis Wsus

VIII. Trucs et astuces

A. Les raccourcis du bureau et du menu démarrer par défaut

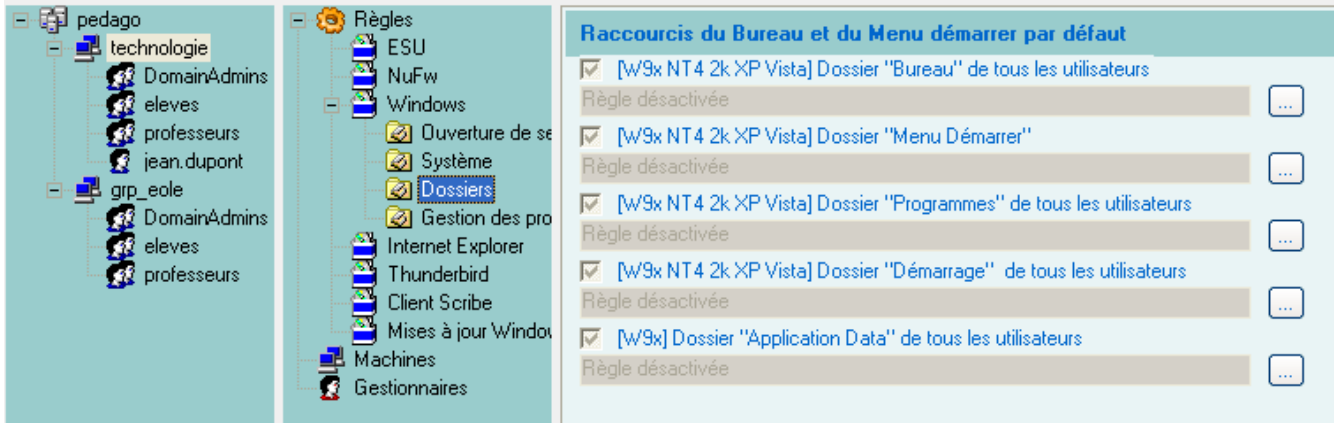
- Lorsque l'on ajoute un nouveau groupe de machine, et que l'on se connecte, il arrive que les raccourcis du menu démarrer disparaissent. Voici la solution pour ne pas rencontrer ce problème.



Configuration par défaut des dossiers pour le nouveau groupe

- Aller dans le **Dossiers** situé dans **Windows** du nouveau groupe de machine.
- Passer chaque paramètre à **Règle désactivée** en cliquant deux fois sur chaque case. Un clic sur le bouton droit de la souris sur le bandeau **Raccourcis du Bureau et du Menu démarrer par défaut** ouvre un menu et offre la possibilité de tous désactiver en cliquant sur **Tout griser**.

Environnement Sécurisé des Utilisateurs



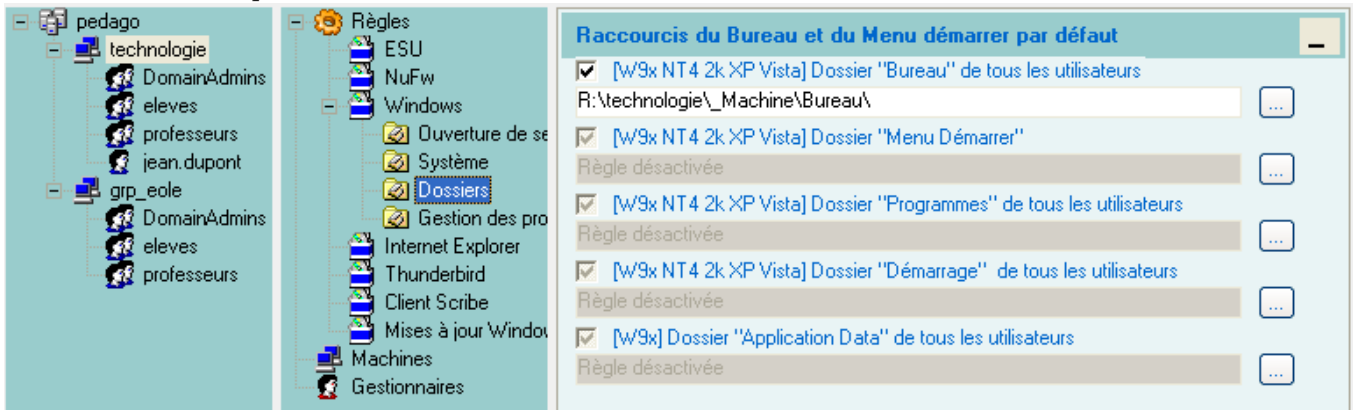
Configuration à appliquer pour utiliser le dossier « All Users » de la machine



Explication : Le fait de désactiver la redirection des **Raccourcis du Bureau et du Menu démarrer par défaut** dans le groupe de machine, permet d'utiliser les dossiers par défaut de la machine. (Ex : C:\Documents and Settings\All Users pour windows XP et C:\Users\Public pour Windows 7). Ce paramétrage permet aussi de faire cohabiter dans une même salle les deux système d'exploitation XP et Seven.

B. Les icônes du bureau

- Les icônes placées dans **R:\<nom_du_groupe_machine>_Machine\Bureau** seront visibles par tous les utilisateurs
- Les icônes placées dans **R:\<nom_du_groupe_machine>\professeurs\Bureau** seront visibles que par les professeurs
- Dans le cas ou vous voulez utiliser le bureau visible par tous les utilisateurs, il faudra laisser active la règle **[W9x NT4 XP VISTA] Dossier « Bureau » de tous les utilisateurs »**

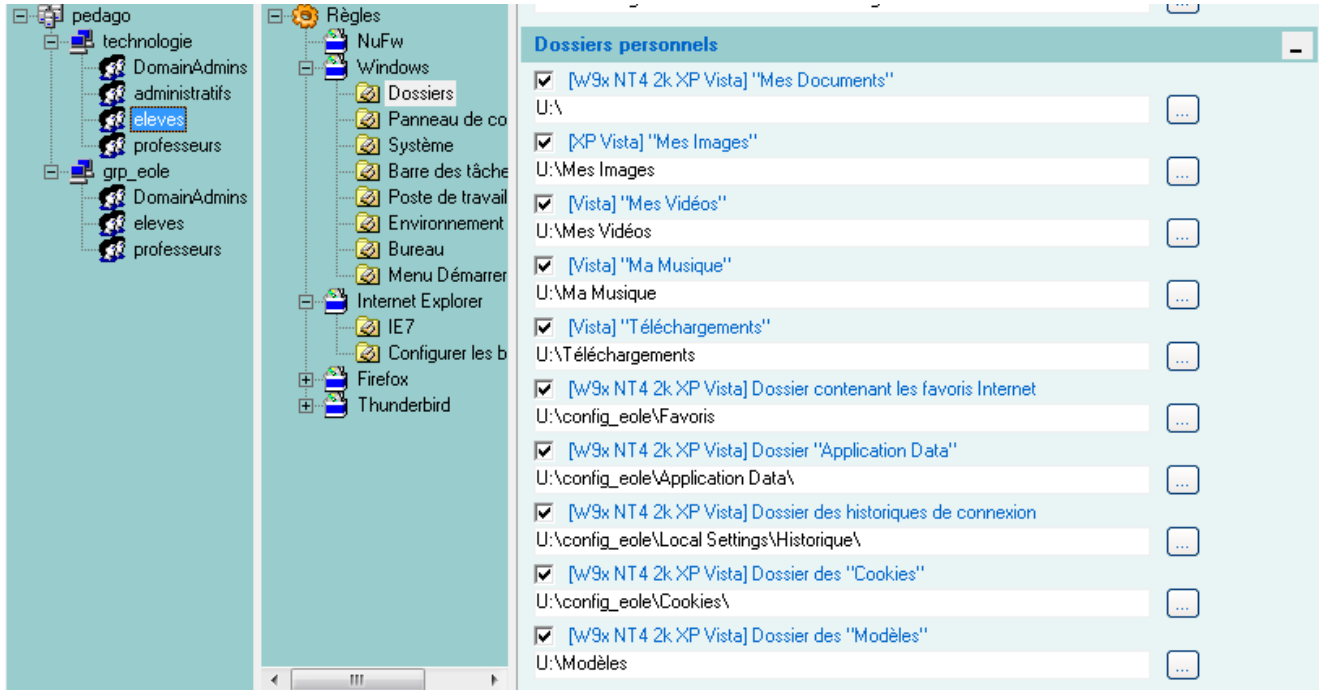


Exemple pour utiliser le dossier « Bureau » de tous les utilisateurs

C. Les Dossiers personnels

- Afin de réduire l'occupation de l'espace perso des utilisateurs et pour un meilleur fonctionnement de certaines applications, il est conseillé de configurer comme suit le paramétrage des **Dossiers personnels** de chaque groupes d'utilisateurs dans chaque groupe de machines.

Environnement Sécurisé des Utilisateurs



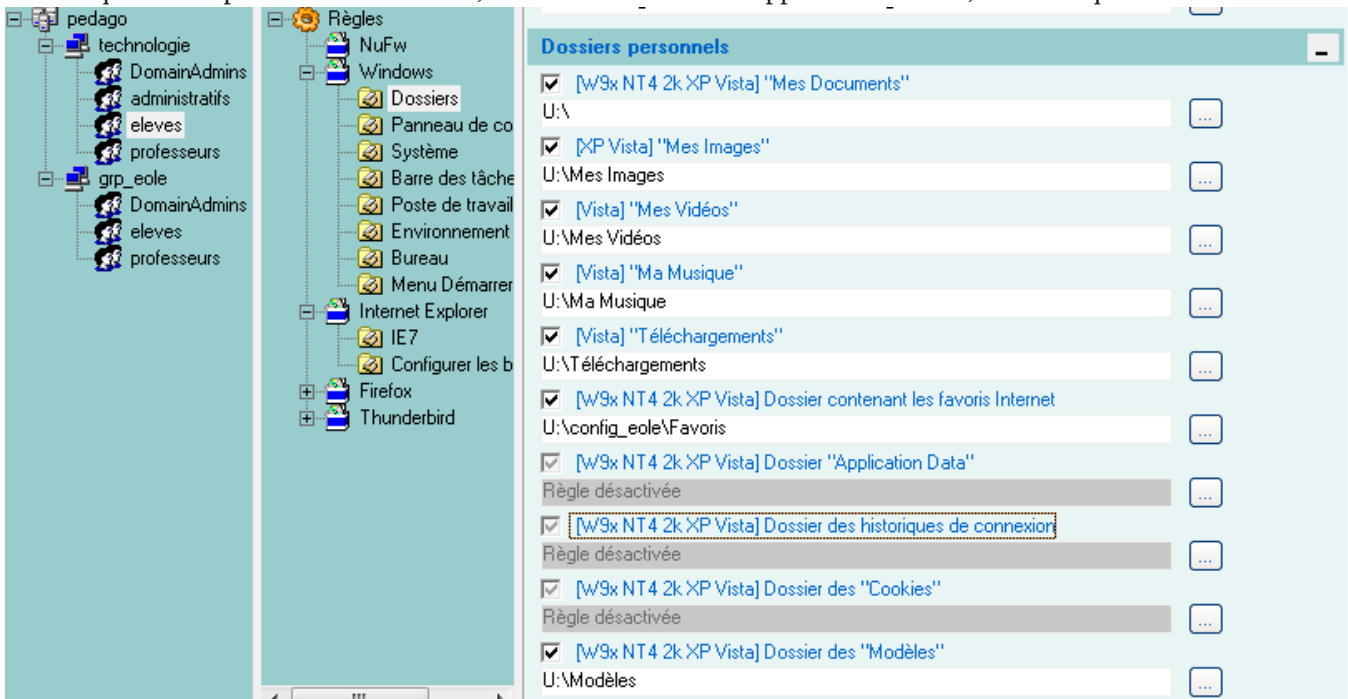
Configuration par défaut des Dossiers personnels



Astuce :

On peut constater que ESU prend en considération les dossiers « Mes Images », « Mes vidéos », « Ma musique », « Modèles » et « Téléchargements » du nouveau système Windows 7.

- Ce qu'il est important de **désactiver**, ce sont les dossiers « Application Data », « Historique » et « Cookies ».



Configuration conseiller pour les Dossiers personnels



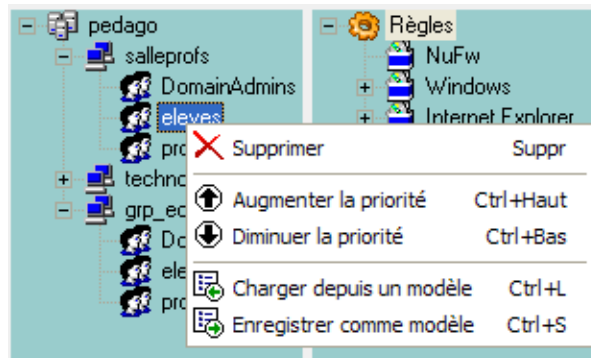
A retenir :

Il est important de désactiver le dossier **Application Data**. Le profil Firefox est déporté dans ce dossier et empêche la possibilité de se connecter sur plusieurs ordinateur avec le même compte et d'ouvrir Firefox.

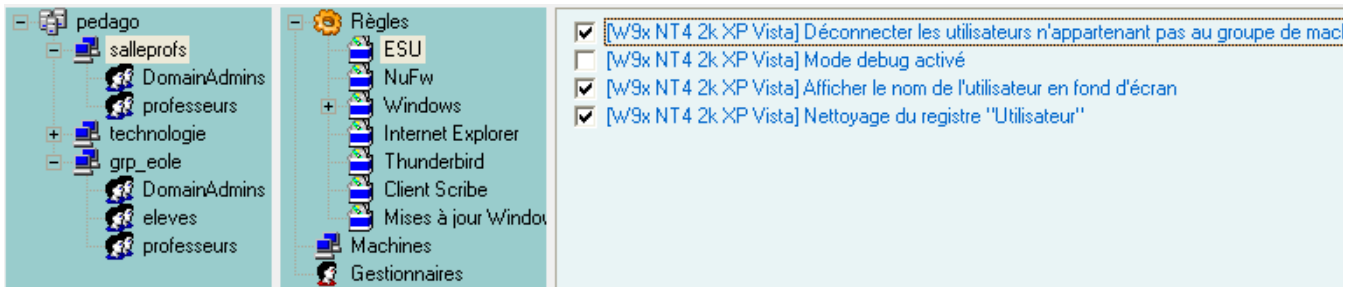
Environnement Sécurisé des Utilisateurs

D. Accès limité à un poste en fonction de l'utilisateur

- Pour limiter l'accès à un poste, il suffit de ne configurer que les groupes d'utilisateurs autorisés et de cocher **Déconnecter les utilisateurs n'appartenant pas au groupe de machine**.
- Dans l'exemple ci-dessous, on interdit au élèves de pouvoir se connecter sur les ordinateurs de la salle des professeurs.



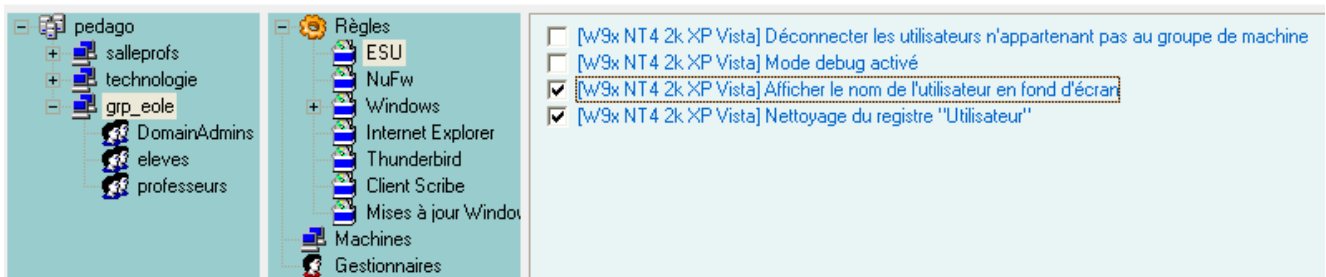
Suppression du groupe eleves pour le groupe de machine « salleprofs »



Activation de la règle « Déconnecter les utilisateurs n'appartenant pas au groupe de machine »

IX. Personnalisation du fond d'écran

- Il est possible de modifier le contenu du texte à afficher sur le fond d'écran lorsque l'option **Afficher le nom de l'utilisateur en fond d'écran** est cochée dans la console ESU.



- La personnalisation se fait par utilisateur ou groupe d'utilisateurs à l'aide d'un fichier texte ayant l'extension **.bgd**. Ce fichier doit se trouver dans **U:\esu\Base\.**



Astuce :

Il peut s'avérer utile pour connaître tout de suite **l'adresse IP** de la **machine** visible en **fond d'écran** pour le groupe **DomainAdmins**

- Pour modifier le texte du fond d'écran pour les membres du groupe **DomainAdmins** dans le groupe de machine **grp_eole**, créez le fichier **DomainAdmins.bgd** dans le dossier **U:\esu\Base\grp_eole**
- Ce fichier peut contenir les variables suivantes :
 - Toutes les variables d'environnement Windows (%WINDIR%, %PATH%, ...)
 - %ESU_PROXY_HOST%

Environnement Sécurisé des Utilisateurs

- %ESU_PROXY_PORT%
 - %ESU_PROXY_BYPASS%
 - %ESU_PDC%
 - %ESU_DOMAINE%
 - %ESU_OS%
 - %ESU_PARTAGE_ICONES%
 - %ESU_LECTEUR_ICONES%
 - %ESU_GU%%#%ESU_GM%
 - %USERNAME%
 - %USERLNAME%
 - %GROUPES%
 - %SID%
 - %IP%
- Exemple de configuration personnalisée du texte en fond d'écran

- Contenu du fichier :

```
USERLNAME == %USERLNAME%
COMPUTERNAME == %COMPUTERNAME%
ESU_OS == %ESU_OS%
ESU_GU == %ESU_GU%
GROUPES == %GROUPES%
IP == %IP%
NUMBER_OF_PROCESSORS == %NUMBER_OF_PROCESSORS%
PROCESSOR_IDENTIFIER == %PROCESSOR_IDENTIFIER%
PROCESSOR_LEVEL == %PROCESSOR_LEVEL%
#####
D'autre informations ...
#####
```

- Résultat :

```
USERLNAME == admin admin
COMPUTERNAME == PEDAGO1
ESU_OS == WinXP
ESU_GU == DomainAdmins
GROUPES == ['DomainAdmins', 'DomainUsers', 'PrintOperators', 'professeurs']
IP == 10.198.52.50
NUMBER_OF_PROCESSORS == 1
PROCESSOR_IDENTIFIER == x86 Family 6 Model 30 Stepping 5, GenuineIntel
PROCESSOR_LEVEL == 6

#####
D'autre informations ...
#####
```